

Fiche synthétique de résultats

Projet SERVinnov



Accompagner l'innovation en agriculture :
entre dynamique des supports fournis et qualité
des services

**Cas d'étude sur la vaccination des poulets
gasy par les paysans relais**

1. De quelle innovation s'agit-il ?

L'innovation porte principalement sur la vaccination du cheptel aviaire des membres des organisations de producteurs (FIKOTAMIFI-FIFATA et FIFATAM-FIFATA) par des paysans relais. La mise en place de ces paysans relais permet un encadrement de proximité à moindre coût. Le regroupement des producteurs facilite l'organisation concernant les achats groupés, le transport et le stockage des vaccins. L'achat groupé permet aux groupements d'acquérir des vaccins à moindre coût. La vaccination du cheptel aviaire par les paysans relais repose sur une collaboration avec les vétérinaires mandataires.



2. Récit de l'innovation et dynamique des support fournis aux producteurs

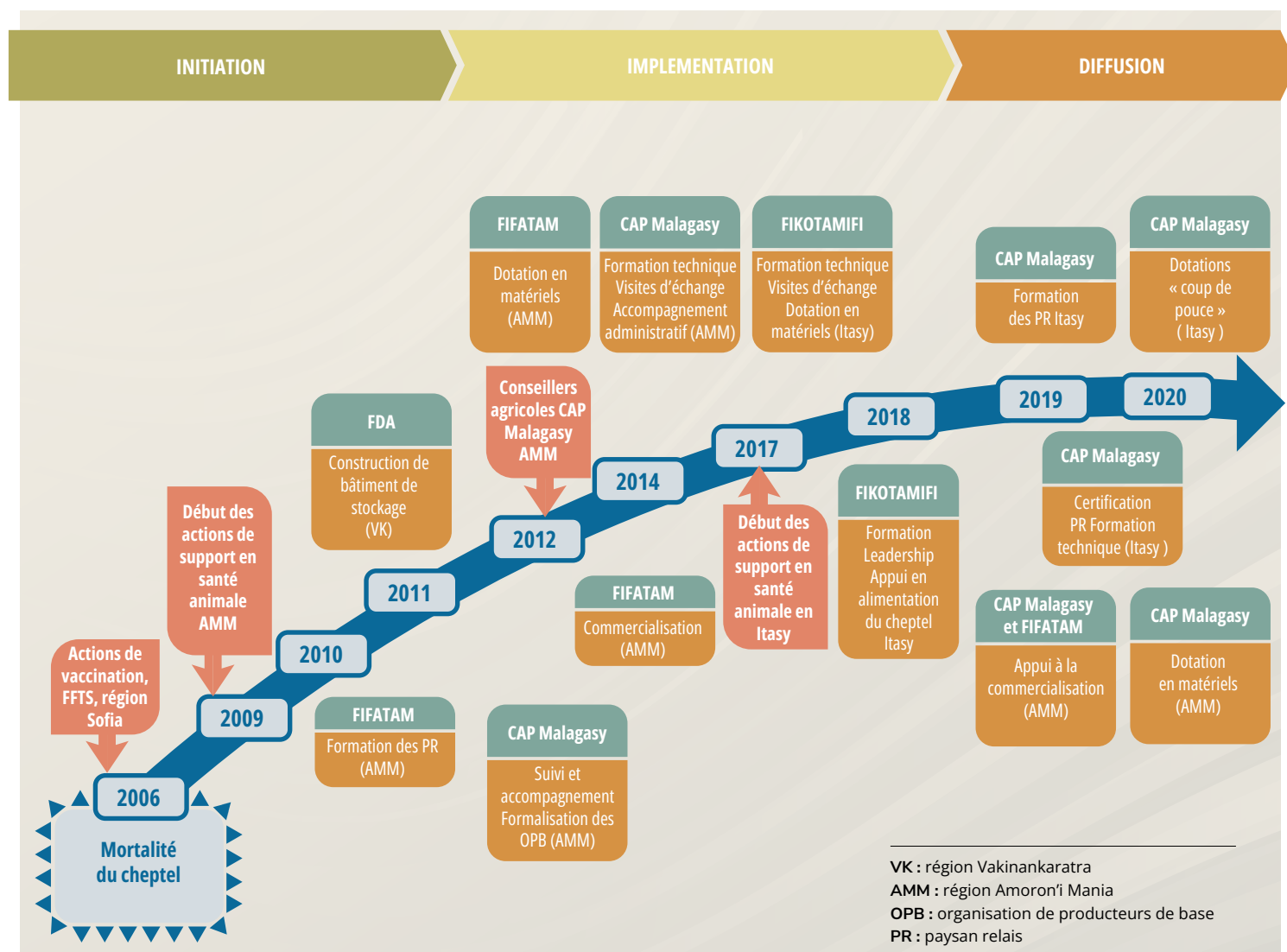
La trajectoire de cette innovation démarre en 2006 dans la région Amoron'i Mania, à la demande de la fédération régionale de producteurs FIFATAM, qui a eu connaissance d'une démarche similaire conduite depuis 1999 dans le Nord du Pays, en région Sofia avec la fédération régionale de producteurs FETS-FIFATA. Les premiers appuis consistent à fournir des formations techniques en conduite d'élevage aviaire et en santé animale. Puis FIFATA a formé des paysans relais (PR) aux techniques de vaccination en collaboration avec les vétérinaires responsables de la zone. De cette façon les paysans relais sont reconnus par les Structures Techniques Décentralisées et par les vétérinaires locaux. Les conseillers agricoles de proximité de Cap-Malagasy (association membre de FIFATA) complètent ensuite ces formations techniques avec un appui plus transversal, au sujet de thématiques organisationnelles (approvisionnement, gestion des stocks, distribution) en fournissant des activités de suivi-accompagnement et des visites d'échange auprès

des groupements de producteurs. L'achat groupé de vaccins et de matériel (glacières, seringues), ou encore la dotation ponctuelle en poussins est organisée en parallèle et permet aux éleveurs de démarrer rapidement, sans difficultés de trésorerie. Enfin, l'appui à la commercialisation arrive en phase développement de l'innovation avec la formalisation d'une collaboration avec un collecteur qui n'achète que des poulets vaccinés et avec qui les prix sont négociés. En 2015, des activités de support similaires sont mises en place dans une autre région, la région Itasy, avec l'organisation régionale FIKOTAMIFI. Les appuis sont similaires (formations techniques, appui à l'approvisionnement collectif de vaccins, suivi-accompagnement des collectifs puis appui à la commercialisation), excepté la collaboration avec les vétérinaires mandataires qui est plus complexe. L'appui vers une reconnaissance institutionnelle des activités en santé animale réalisées par une organisation de producteurs est toujours en cours.

FIFATA : organisation de producteurs, « Fikambanana Fampivoarana ny Tantsaha » qui signifie « association pour le progrès des paysans »

FIFATAM, FIKOTAMIFI et FETS : organisations régionales de producteurs (DPR) des régions Amoron'i Mania, Itasy et Sofia, membres de FIFATA

Cap-Malagasy : association spécialisée dans le conseil agricole de proximité et membre du groupe FIFATA



3. Les critères de réussite des activités de support pour la vaccination des poulets gasy par les paysans relais

Ces critères de réussite ont été mentionnés par les organisations qui accompagnent les éleveurs et par les éleveurs pour quatre types d'activités de support liées à la mise en place de la vaccination par les paysans relais de FIFATA en Amoron'i Mania et Itasy.

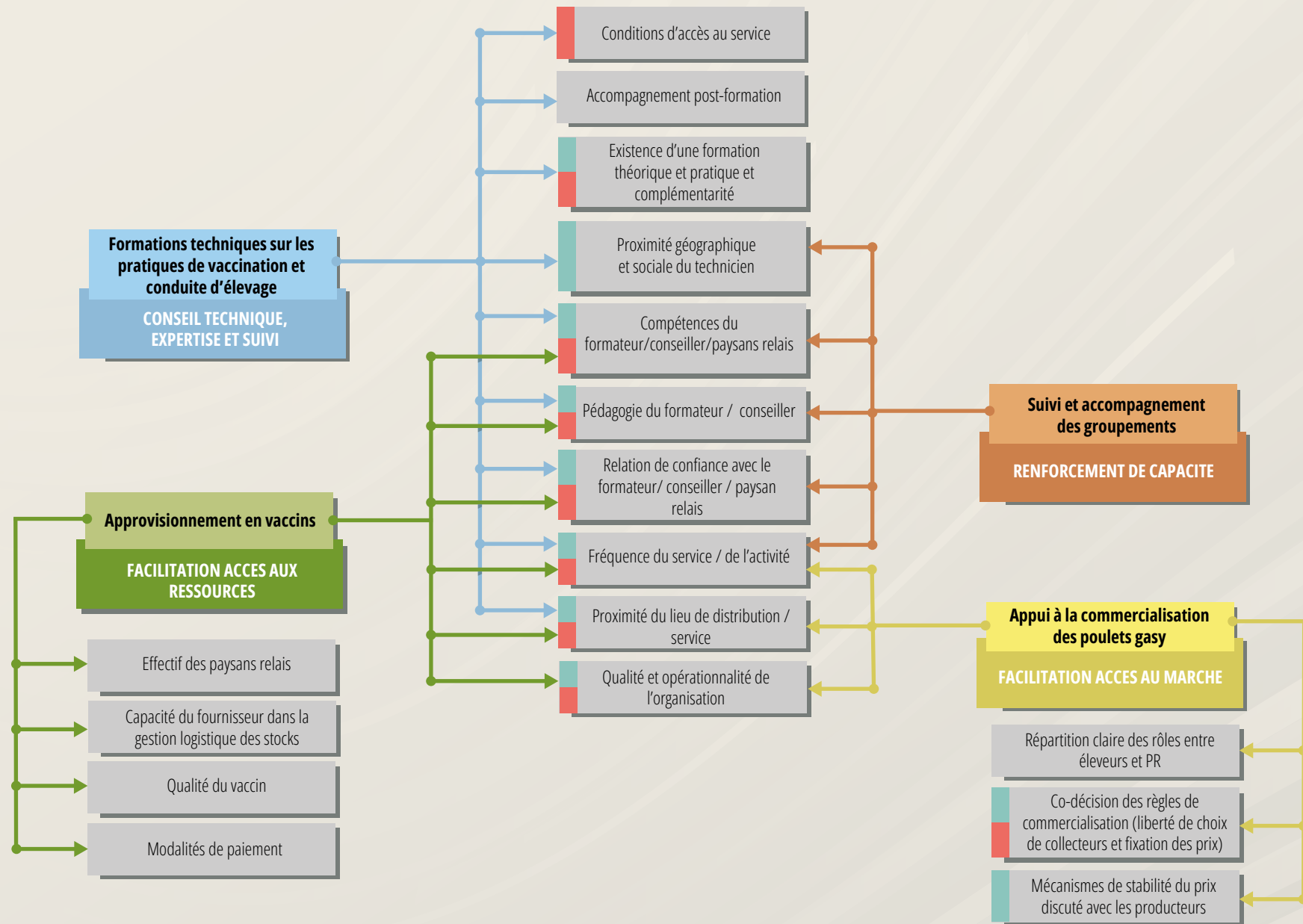
- On observe que plusieurs critères de réussite concernent le **profil du conseiller**, du **formateur** ou même du **paysan relais** et font référence à ses compétences techniques, sa pédagogie, et la relation de confiance qui sont nécessaires pour la réussite des activités de support. Ces critères sont mentionnés par les éleveurs mais aussi par FIFATA.

- Certains critères sont transversaux à plusieurs activités de support : la fréquence de l'activité, la proximité sociale ou géographique du conseiller avec les éleveurs, la proximité du lieu de formation ou de distribution des équipements, la qualité et l'opérationnalité de l'organisation de l'activité, ainsi que les critères relatifs au profil des conseillers, formateurs ou paysans relais.

- Pour la formation sur les pratiques de vaccination et la conduite d'élevage il y a 3 critères spécifiques : l'accompagnement post-formation, la combinaison de séances théoriques et pratiques et les conditions d'accès des membres à cette formation. Pour l'approvisionnement en vaccins, il y a l'effectif conséquent de PR formés pour réaliser les vaccinations, la capacité de FIFATA à faciliter l'approvisionnement de vaccins en quantité, qualité et dans la durée et enfin les modalités de paiements des éleveurs. Pour les activités d'appui à la commercialisation des poulets gasy, il y a la répartition claire des rôles entre les PR et la mise en place de mécanismes discutés avec les producteurs pour permettre la stabilité des prix et enfin la co-décision des règles de commercialisation entre FIFATA et ses membres.

- Les activités de suivi et accompagnement des groupements de producteurs n'ont pas de critères spécifiques : les attentes sont donc transversales aux autres activités de support.

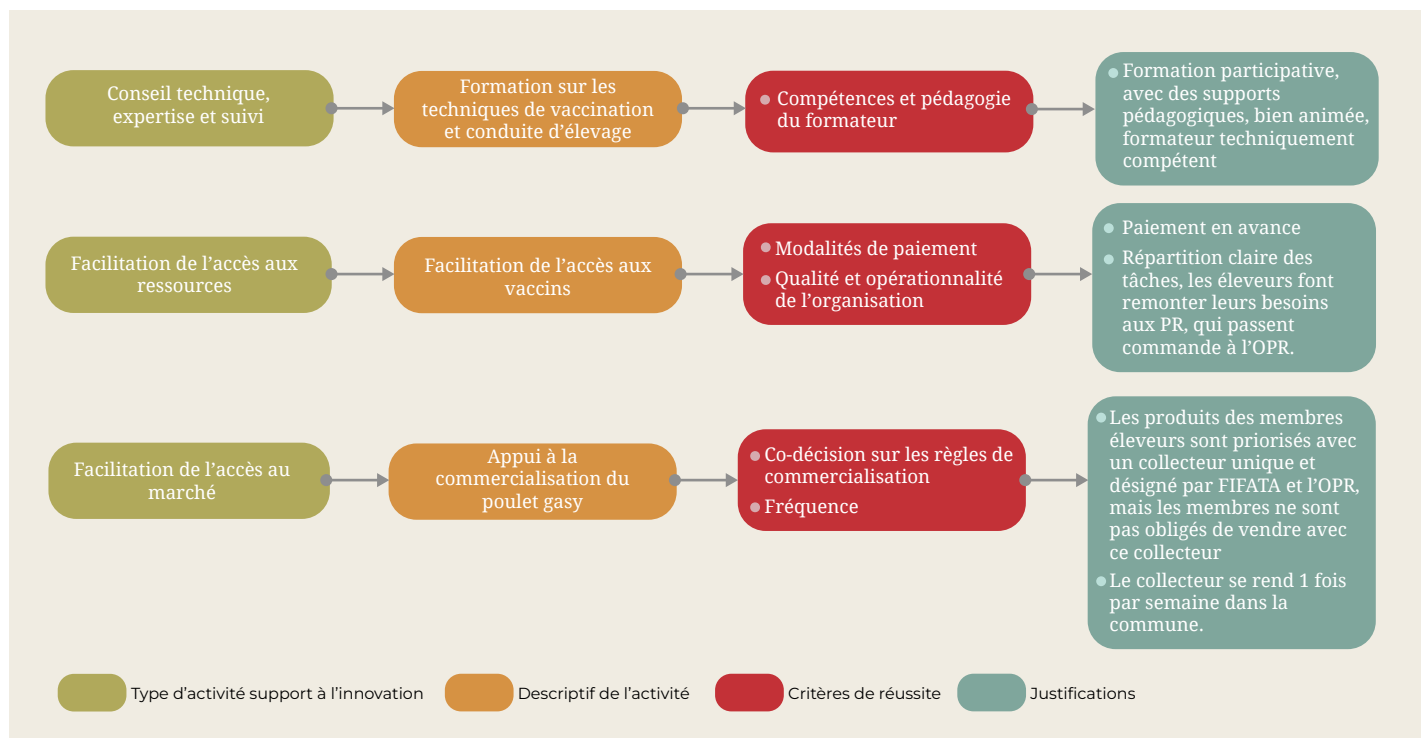
Spécificités et généralités des critères de réussite



- Critère de réussite important mentionné par les bénéficiaires
- Critère de réussite important mentionné par l'organisation qui fournit les activités d'appui
- Critère de réussite important mentionné à la fois par les bénéficiaires et par l'organisation qui fournit les activités d'appui

4. Des perceptions différentes sur la réalisation des activités de support à l'innovation

4.1. Les critères qui font l'objet de consensus entre l'organisation et les bénéficiaires

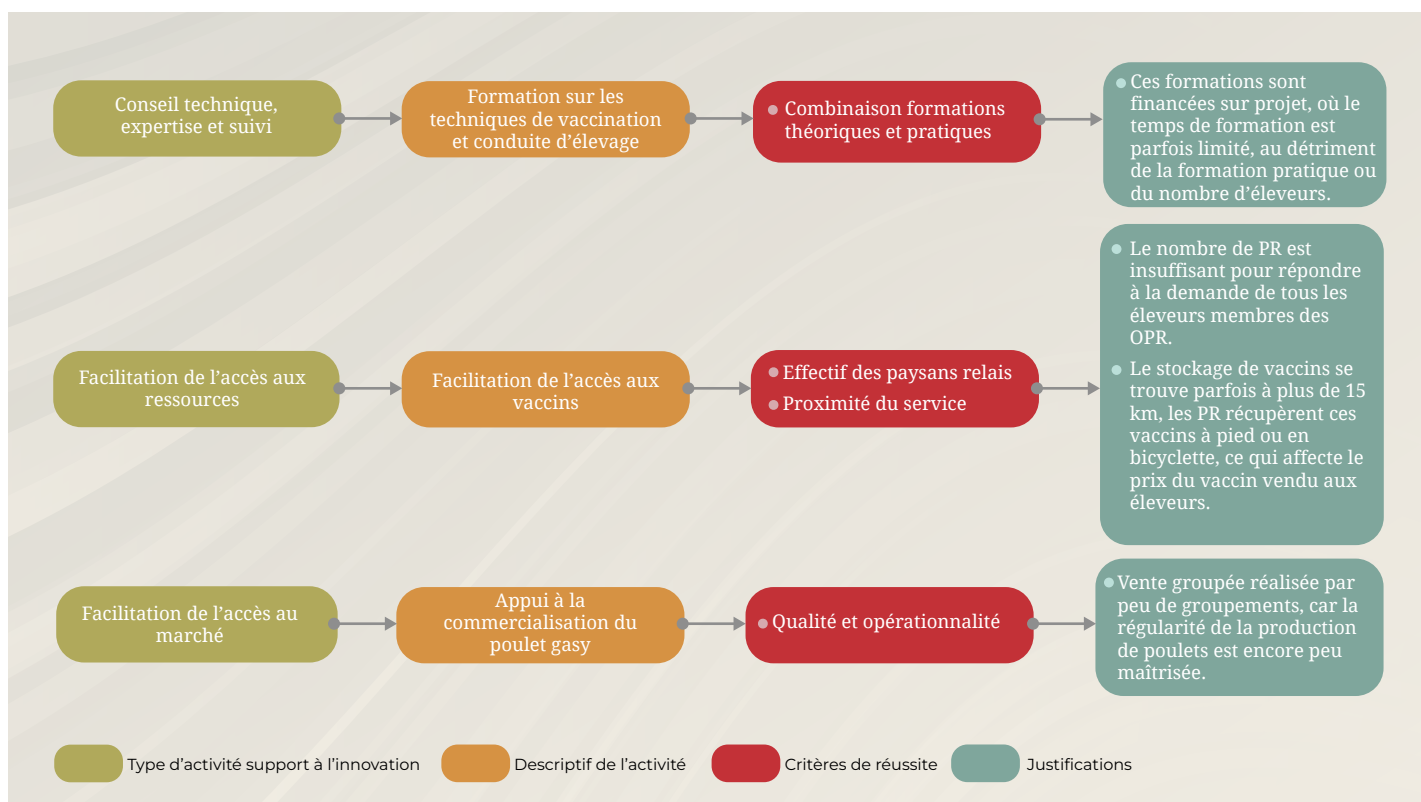


Parfois les éleveurs ne respectent pas le rendez-vous pour la vaccination et parfois ce sont les paysans-relais qui sont en retard.

La structure FIKOTAMIFI ne possède qu'un seul technicien, il répond toujours en cas de besoin mais avec un temps serré et cela limite l'échange et la communication.



4.2. Les critères qui font l'objet de désaccord entre l'organisation et les bénéficiaires



5. Leçons apprises sur les conditions de réussite des activités de support pour la vaccination des poulets gasy par les paysans relais

■ Le **profil du technicien** ou du **conseiller** est très important dans la relation qui s'établit avec les éleveurs, tant du point de vue de ses **compétences techniques** - y compris avec les supports qu'il mobilise - que du point de vue **pédagogique** ou de la **confiance** qu'il établit.

■ Ces activités de support reposent sur un ensemble de relations en cascade, où chacun a des rôles et responsabilités : la structure OPR, le technicien ou le conseiller, les paysans-relais et les éleveurs. Les relations entre chacun de ces maillons doivent faire l'objet de beaucoup d'attention pour s'assurer d'une **communication régulière** et que les **responsabilités** soient **claires et comprises** par tous.

■ Dans la facilitation de l'accès aux ressources, telles que les vaccins en santé animale, les conditions logistiques sont très importantes : ainsi la **proximité** pour l'acheminement des vaccins depuis les grossistes jusqu'au centres de stockage et jusqu'aux paysans relais jouent un rôle déterminant pour la fixation du prix et la communication entre les membres. Le nombre de points de stockage doit donc être un compromis entre leur coût et l'effet sur la proximité.

■ La **participation** des éleveurs et paysans relais à la **construction des règles** (par exemple le choix d'un collecteur uniquement pour la commercialisation des poulets, avec quotas de vente mais sans exclusivité de vente) a été soulignée par les éleveurs et paysans relais comme gage de réussite.



Le Projet SERVinnov

L'objectif du projet **SERVinnov** vise à fournir des preuves qu'une combinaison efficace de **services support à l'innovation** renforce les innovations agricoles et agroalimentaires responsables et inclusives.

Le projet est coordonné par le **Cirad** et mobilise un partenariat d'instituts de recherche, d'organisations d'appui au développement et d'organisations de producteurs issus de 5 pays : **Cirad** (France),

Université d'Hohenheim (Allemagne), **Université de Dschang** et **IECD** (Cameroun), **CEDRES** et **GRET** (Burkina Faso), **ESSA** et **FIFATA** (Madagascar).

Plus de 20 cas d'innovations ont été analysés à Madagascar, au Cameroun et au Burkina Faso.

Les résultats issus d'une recherche participative permettent de produire des recommandations à destination des praticiens et des décideurs afin de renforcer les systèmes d'innovation agricoles en Afrique.



Collecte de données et analyse : Kiadimihaja Andriamamonjy

Comité de rédaction : Sarah Audouin (Cirad/FOFIFA), Tovo Ratsimbazafy (FIFATA), Andriamparany Ranoasy (FIFATA), Salomé Ranaivomanana, Mandranto Nantenaina Andriamanantsoa, Harilala Andriamaniraka (ESSA), Narilala Randrianarison (ESSA), Syndhia Mathé (Cirad)

Réalisation graphique : Antso Andrianary

Ce produit a été financé dans le cadre du projet **SERVinnov**, financé par le programme **LeapAgri** de l'Union européenne et l'Union africaine, avec le soutien de l'Agence française de Développement (**AFD**), du German Aerospace Center - Project Management Agency (**DLR-PT**) et du **FONRID** (Fonds National de la Recherche et de l'innovation pour le développement) au Burkina Faso.

