



SERVinnov



Fiche synthétique de résultats

Projet SERVinnov



Diversité des organisations qui accompagnent l'innovation agricole et agro-alimentaire à Madagascar

JUIN 2022



1. Qu'est-ce que l'innovation agricole et agro-alimentaire ?

L'**innovation** est un processus qui implique des individus (producteurs et entrepreneurs), des organisations ou des communautés d'innovation appelés «porteurs de projets d'innovation» qui vont changer de pratiques, développer un nouveau produit ou de nouvelles formes d'organisation, en réponse à un problème ou pour saisir une opportunité. Toute innovation réussie combine des dimensions à la fois techniques et socio-organisationnelles.

2. L'accompagnement de l'innovation par la fourniture de services support

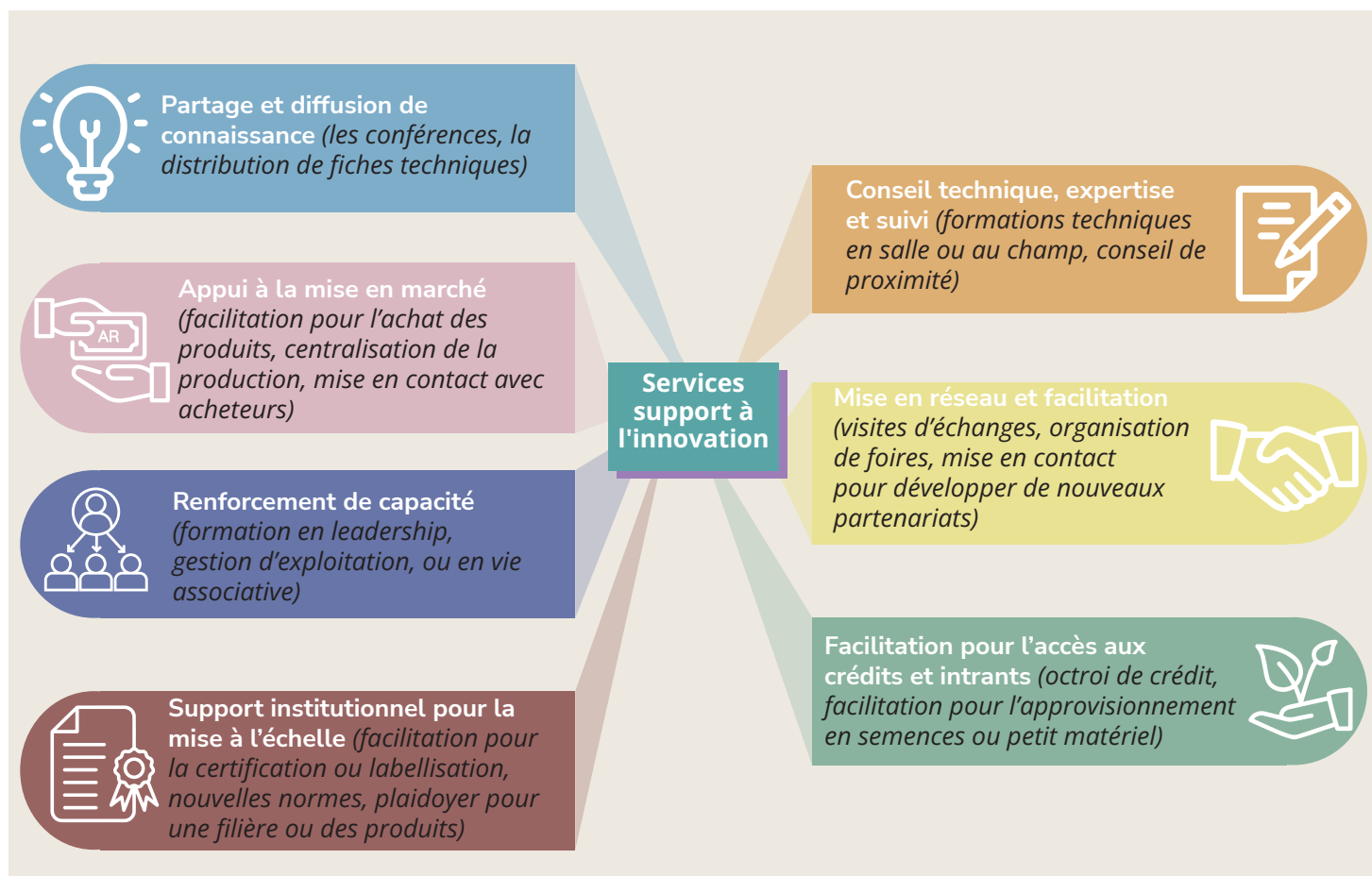
L'**accompagnement de l'innovation** désigne un ensemble d'activités visant à promouvoir, accélérer et consolider des dynamiques d'innovation. Ces activités sont appelées **services support à l'innovation** et visent à renforcer ou accélérer les processus d'innovation. Ainsi, on considère que les innovateurs, ont besoin tout le long de la mise en place de leur projet innovant, d'un support extérieur pour les aider à passer un cap : développer ou tester de nouvelles idées, atteindre un nouveau marché, tisser de nouveaux partenariats, se garantir un appui institutionnel, etc.

Il existe **une nuance entre des activités de développement rural « classiques » et des services support à l'innovation.**

La première concerne des activités visant à fournir des connaissances et des intrants couramment utilisés ou qui répondent à un référentiel technique déjà bien maîtrisé par les techniciens (vulgarisation de bonnes pratiques, fourniture d'intrants/crédits, etc.). Les services support à l'innovation comprennent des activités plus spécifiques dédiées à l'accompagnement d'innovateurs (paysans, entrepreneurs) dont les besoins évoluent au fil de leurs expérimentations et phases de développement (mise en place de mécanismes de commercialisation collectifs, coaching d'innovation, etc.).

3. Quels sont les différents types de services support à l'innovation ?

7 types de services support ont été identifiés



4. Qui fournit ces services support à l'innovation ?

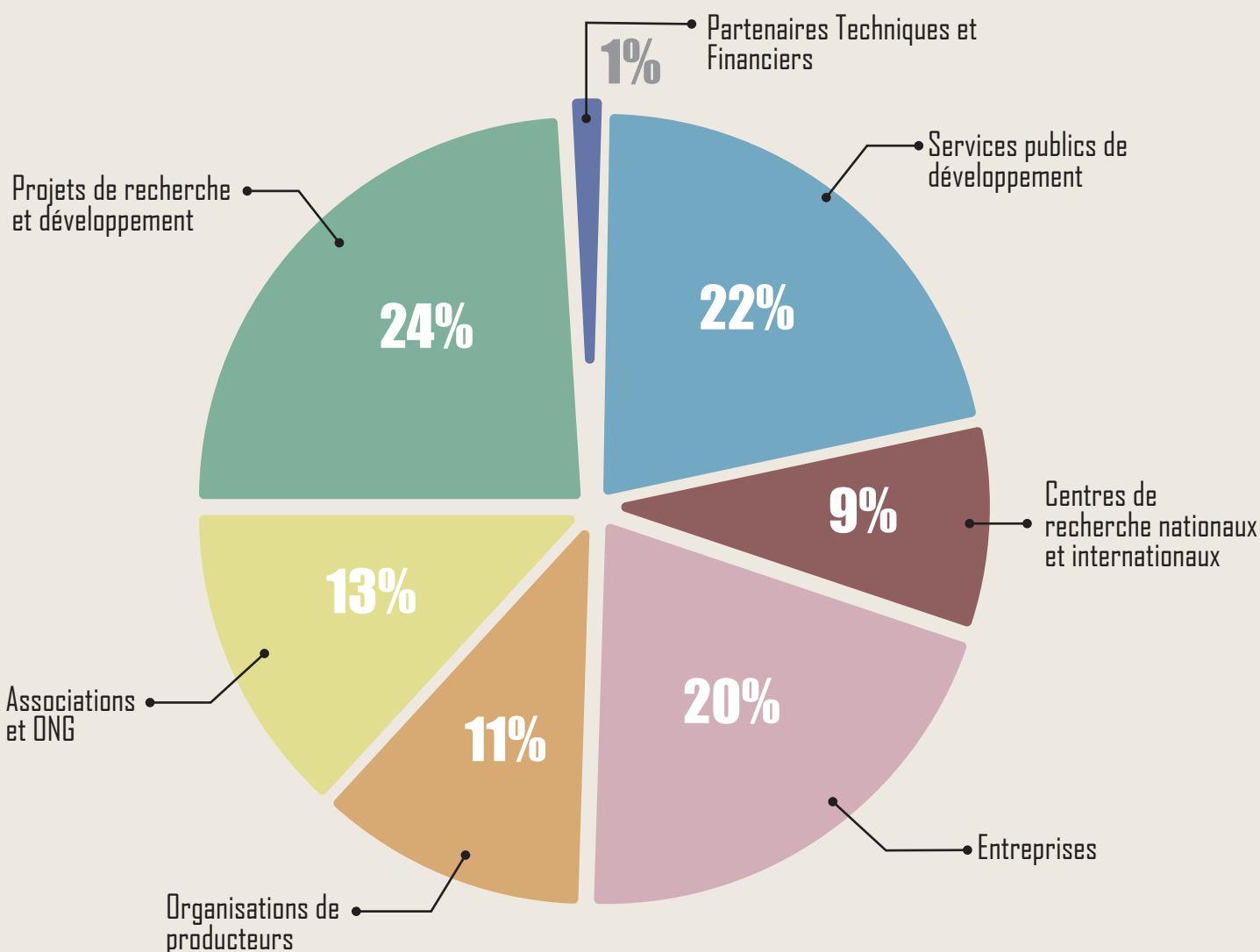
Ces activités d'accompagnement de l'innovation sont fournies par une diversité d'organisations

- Les **structures publiques** centrales ou services techniques décentralisés
- Les **partenaires techniques et financiers**
- Les **centres de recherche nationaux et internationaux**
- Les **entreprises privées**
- Les **organisations de producteurs**
- Les **associations et organisations non gouvernementales nationales et internationales (ONG)**
- Les projets de **recherche et de développement** qui sont des organisations hybrides (consortium de différentes organisations avec des activités limitées dans le temps)

Les prestataires de services informels contribuent également à accompagner l'innovation mais leur importance dans les réseaux est difficile à quantifier

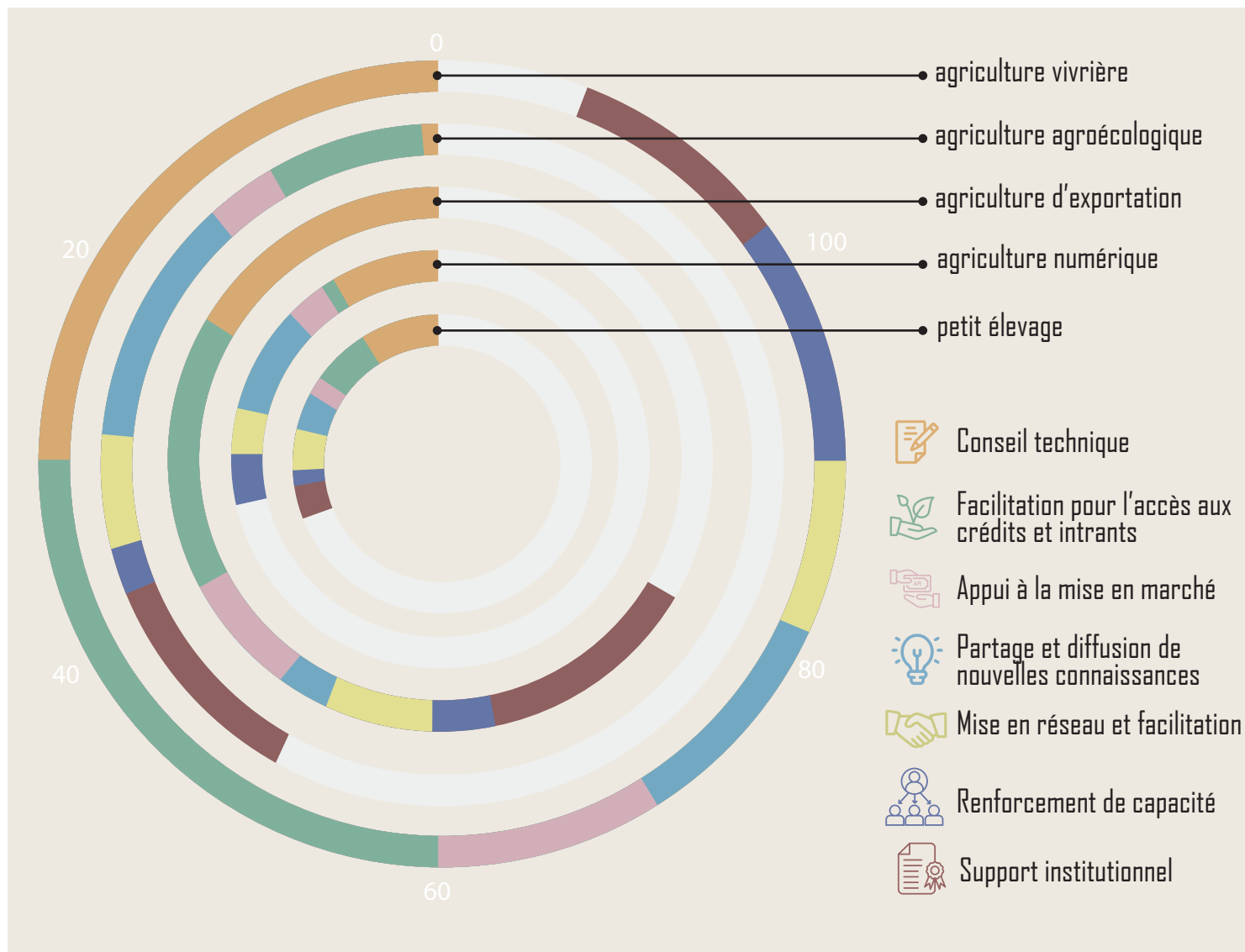


Les résultats présentés ici regroupent les informations collectées en 2019 au moyen de 115 entretiens réalisés auprès de 100 organisations ou projets de recherche et de développement. 331 services support ont été identifiés et caractérisés. Les entretiens ont été réalisés au siège des organisations à Antananarivo (région Analamanga) et dans 3 régions rurales (Itasy, Vakinankaratra et Amoron'i Mania). Ces données représentent la diversité de l'offre de service dans ces 4 régions, mais ne représentent ni leur quantité ni leur qualité, compte tenu du fait que le nombre de bénéficiaires, le coût des services et leurs effets ou impacts ne sont pas pris en compte dans cette analyse.



5. Diversité de services support à l'innovation par secteur

Offre de services support à l'innovation par secteur dans 4 régions de Madagascar (nombre de services support)



L'offre de services support à l'innovation est très variable d'un secteur à l'autre.

- Les services de conseil technique, de facilitation pour l'accès aux crédits et intrants, et l'appui pour la mise en marché représentent néanmoins une base importante de services que l'on retrouve dans tous les secteurs, avec plus de la moitié de l'offre de services (excepté pour le secteur agroécologique).
- A l'inverse, les services de partage et de diffusion de connaissances et de support institutionnel pour la mise à l'échelle sont très variables selon les secteurs. Les services de mise en réseau ainsi que le renforcement de capacité sont très peu représentés dans tous les secteurs.

C'est le secteur de l'**agriculture vivrière** qui concentre la plus grande diversité d'offre de service, suivi de l'**agriculture d'exportation**.

Les secteurs de l'**agriculture agroécologique** et d'**exportation** se distinguent par la forte diversité de

services de support institutionnel ce qui s'explique par l'importance des services d'appui à la certification biologique ou pour la traçabilité des produits avant exportation. De manière paradoxale pour le secteur de l'**agriculture agroécologique** où les référentiels techniques sont encore en construction selon les territoires, les services de conseil technique sont peu représentés et peu diversifiés.

Pour le secteur de l'**agriculture numérique**, qui est encore peu répandue à Madagascar, les services de diffusion d'information et de conseil technique dominent (comme la diffusion d'alertes sur les attaques acridiennes, les informations météorologiques ou sur les prix des produits agricoles).

Enfin, le secteur du **petit élevage**, reçoit une très faible diversité de services, alors qu'il représente un secteur d'activité important pour les ménages ruraux, particulièrement pour les femmes.

6. Messages clés

1. Il existe une **grande diversité d'organisations** qui accompagnent l'innovation agricole à Madagascar. Les projets de recherche et de développement interviennent fortement pour accompagner l'innovation, mais de manière temporaire et discontinue.
2. Le **conseil agricole** est un service prépondérant de support à l'innovation. Il est nécessaire mais néanmoins non suffisant pour accompagner l'innovation agricole et doit être **combiné à d'autres services**.
3. La **mise en réseau** pour accéder à de nouvelles ressources et développer de nouveaux partenariats est peu visible voire peu accessible aux innovateurs. Également l'**appui institutionnel** pour permettre le changement d'échelle de l'innovation et faciliter son insertion sur les marchés nationaux et internationaux est peu fourni.
4. Les innovations dans l'**agriculture vivrière** bénéficient d'une **grande diversité de services support**, alors que le petit élevage est assez peu accompagné.
5. L'**agriculture numérique**, un secteur émergeant qui ne bénéficie d'**aucun support institutionnel**, mise plutôt sur des activités de conseil et de renforcement de capacité.

7. Recommandations

1. Compte tenu de la grande diversité des organisations qui interviennent pour accompagner l'innovation, parfois dans des zones communes, une **coordination entre ces organisations** est importante afin d'éviter d'une part d'offrir des services identiques, redondants ou alors contradictoires ou concurrents (par exemple des services de conseils techniques qui promeuvent des modèles agricoles différents) et d'autre part de combler des segments « orphelins » d'accompagnement de l'innovation comme la mise en réseau ou l'appui institutionnel.
2. La **prépondérance des projets** pour l'accompagnement de l'innovation pose question concernant la **pérennité des services de support** fournis aux innovateurs et nécessite alors une coordination avec les Ministères et les partenaires techniques et financiers pour s'assurer de la **continuité des modèles d'accompagnement** auprès des communautés locales.
3. Certains secteurs sont importants pour l'économie nationale (petit élevage) ou de puissants leviers d'innovation (agriculture numérique) et nécessitent d'encourager **davantage d'organisations à fournir des services support spécialisés** pour accompagner les innovateurs.





Présentation du projet

L'objectif du projet SERVinnov vise à fournir des preuves qu'une combinaison efficace de services support à l'innovation renforce les innovations agricoles et agroalimentaires responsables et inclusives.

Le projet est coordonné par le Cirad et mobilise un partenariat d'instituts de recherche, d'organisations d'appui au développement et d'organisations de producteurs issus de 5 pays : Cirad (France),

Université d'Hohenheim (Allemagne), Université de Dschang et IECD (Cameroun), CEDRES et GRET(Burkina Faso), ESSA et FIFATA(Madagascar).

Plus de 20 cas d'innovations ont été analysés à Madagascar, au Cameroun et au Burkina Faso.

Les résultats issus d'une recherche participative permettent de produire des recommandations à destination des praticiens et des décideurs afin de renforcer les systèmes d'innovation agricoles en Afrique.



Pour en savoir plus

voir Audouin et al. 2021, *Quelle place du conseil agricole dans les services support à l'innovation à Madagascar?* Cah. Agric. 30: 29.



Comité de rédaction : Mandranto Nantenaina Andriamanantsoa, Sarah Audouin (Cirad/FOFIFA), Salomé Ranaivomanana, Tovo Ratsimbazafy (FIFATA), Andriamparany, Ranoasy (FIFATA), Harilala Andriamaniraka (ESSA), Narilala Randrianarison (ESSA), Syndhia Mathé (Cirad)

Réalisation graphique : Antso Andrianary

Ce produit a été financé dans le cadre du projet **SERVinnov**, financé par le programme **LeapAgri** de l'Union européenne et l'Union africaine, avec le soutien de l'Agence française de Développement (AFD), du German Aerospace Center – Project Management Agency (**DLR-PT**) et du **FONRID** (Fonds National de la Recherche et de l'innovation pour le développement) au Burkina Faso.