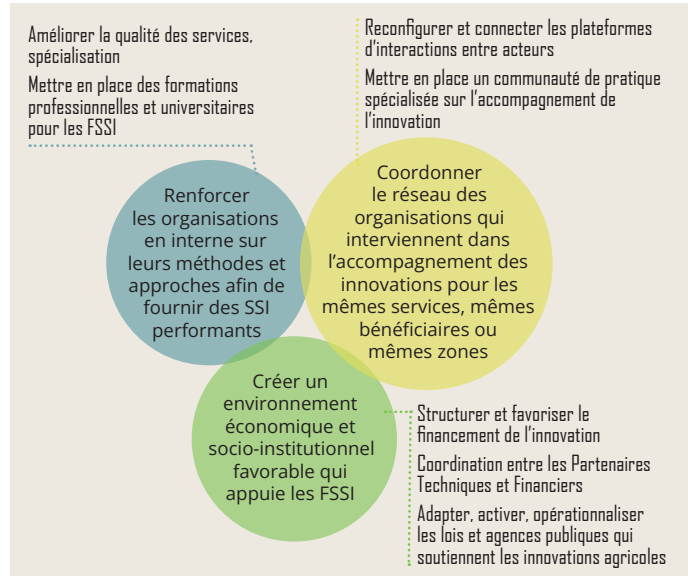


3. Production de recommandations pour améliorer l'offre de services support

Renforcer la fourniture de services support à l'innovation aide à développer des innovations responsables et inclusives pour répondre aux enjeux de la sécurité alimentaire

Au Burkina Faso, au Cameroun et à Madagascar, ont été organisés un atelier destiné aux FSSI et un atelier destiné aux acteurs qui influencent l'environnement socio-institutionnel des processus d'innovation (décideurs publics et privés, partenaires techniques et financiers). Les résultats de ces ateliers ont contribué à produire et discuter des recommandations pour améliorer l'accompagnement de l'innovation agricole et alimentaire.



Le projet en quelques chiffres

Période 2018-2022
Montant : 1, 193, 551€
Ressources humaines :
 15 chercheurs,
 13 praticiens qui accompagnent l'innovation,
 20 consultants
Stagiaires formés : 12
Contribution à l'appui de thèses de doctorat : 3

Les produits :

- 14 fiches synthétiques sur les cas d'innovations et 2 fiches sur les analyses transversales
- 14 communications scientifiques
- 1 article scientifique (d'autres sont en cours d'élaboration)
- 1 policy brief (à venir à l'issue des ateliers avec les décideurs)
- Forum de discussion avec les praticiens de l'accompagnement
- Trois projets de recherche-innovation de l'initiative DeSIRA en cours dans la continuité du projet SERVInnov au Burkina (AcceSS), au Cameroun (ReSi-NoC) et à Madagascar (MAKIS).

contact
 syndhia.mathe@cirad.fr
<https://servinnov.cirad.fr/>



Les messages clés

- SERVInnov produit des preuves qu'une combinaison efficace de services support à l'innovation (SSI) renforce les innovations agricoles et agroalimentaires responsables et inclusives.
- Les porteurs de projets d'innovation ont besoin d'appuis spécifiques pour les aider à tester, expérimenter, construire des partenariats, communiquer, accéder à de nouveaux intrants et marchés, etc. tout au long de leur projet d'innovation.
- La co-production du contenu des SSI (lieux, modalités de paiement, fixation du prix, façon de s'organiser) avec les bénéficiaires conditionne leurs performances.
- Pour faciliter la mobilisation des SSI le long des trajectoires d'innovation, l'offre de services doit être plus visible, coordonnée et rendue accessible pour les porteurs d'innovation.



Qu'est-ce que l'innovation agricole et agro-alimentaire ?

L'innovation est un processus dynamique qui implique des individus (producteurs et entrepreneurs), des organisations ou des communautés d'innovation appelés porteurs de projets d'innovation qui vont changer de pratiques, développer un nouveau produit ou de nouvelles formes d'organisation, en réponse à un problème ou pour saisir une opportunité. Les **innovations responsables** dans l'agriculture et dans les systèmes agricoles et alimentaires sont essentielles pour faciliter la **croissance économique** et le **développement inclusif**.

Face aux urgences du changement climatique, des crises internationales et pour répondre aux enjeux de la sécurité alimentaire, il est nécessaire de soutenir et d'accélérer les dynamiques d'innovation.

L'accompagnement de l'innovation par la fourniture de services support

L'accompagnement de l'innovation désigne un ensemble d'activités visant à promouvoir, accélérer et consolider des dynamiques d'innovation. Ces activités sont appelées **services supports à l'innovation (SSI)**. Ainsi, on considère que les innovateurs ont besoin à un moment donné de leur projet innovant, d'un support extérieur pour les aider à passer un cap : développer ou tester de nouvelles idées, atteindre un nouveau marché, tisser de nouveaux partenariats, se garantir un appui institutionnel, etc. Ces SSI sont fournis par des **fournisseurs de services de support à l'innovation (FSSI)** qui peuvent être des individus, des organisations des secteurs publics, privés ou appartenant à la société civile. Le contenu et la nature de l'offre de services à laquelle peuvent prétendre les porteurs de projet d'innovation sont très mal connus dans les pays du Sud.

Objectif du projet SERVInnov : Renforcer, décupler et développer les innovations qui ont des effets positifs importants sur la sécurité alimentaire et nutritionnelle.

Objectifs spécifiques :

- Identifier, recenser et caractériser les différents services de support à l'innovation agricole et leurs fournisseurs dans le contexte Africain.
- Formuler des recommandations visant à renforcer les services de support à l'innovation et s'assurer de leur performance pour l'accompagnement des innovations.

Les recherches et actions du projet ont été mises en oeuvre dans trois pays : Burkina, Cameroun, et Madagascar, afin d'inclure une diversité de réalités empiriques sur les services support et leurs fournisseurs.



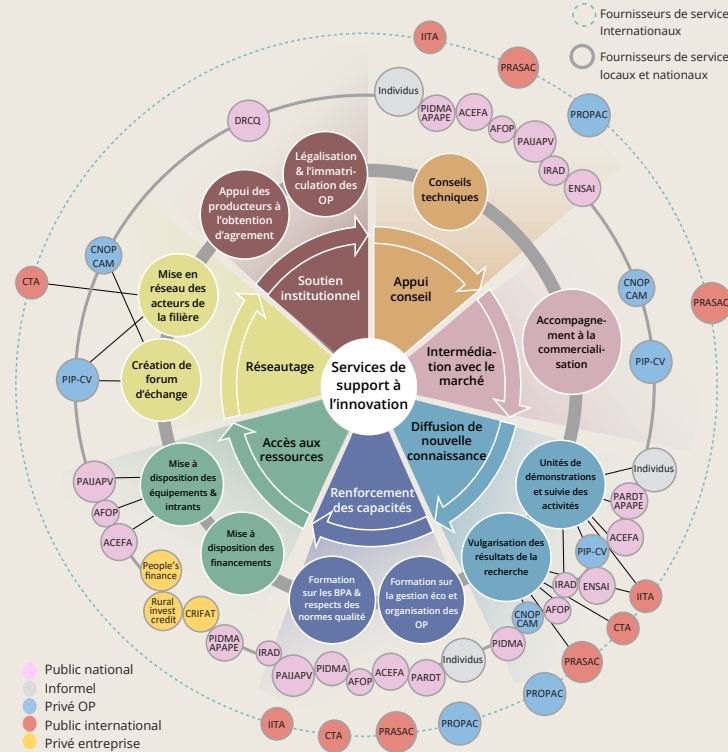
L'accompagnement de l'innovation par la fourniture de services support

7 types de services support ont été identifiés



Quelques résultats clés

1. A l'échelle des secteurs agricoles : des cartographies nationales de la diversité des organisations qui fournissent des services support

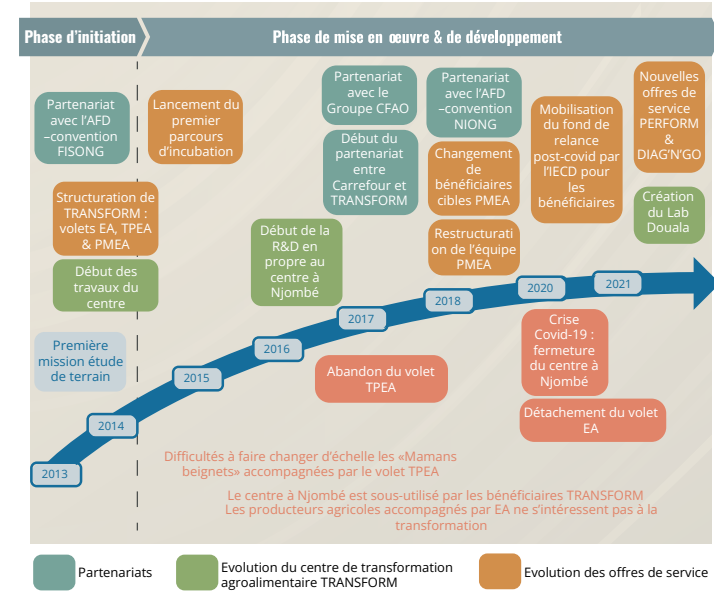


Ces cartographies ont été réalisées dans les 3 pays couvrant les secteurs de l'agriculture vivrière, l'agriculture d'exportation, l'agroécologie, le petit élevage, le maraîchage et l'agriculture numérique.

2. A l'échelle des cas d'innovation

Reconstruction des trajectoires d'innovation de 20 cas d'innovation, pour identifier les phases de l'innovation, ses succès et échecs et les organisations qui sont intervenues pour fournir des services support.

Trajectoire de l'innovation et diversité des activités de support aux transformateurs



Identification puis évaluation participative des critères de réussite des services support, à dire de bénéficiaires et à dire de organisations qui sont intervenues.

Critères de réussite des services de conseil technique



- Pédagogie du fournisseur
- Contribution du service à résoudre un problème (lié à l'exploitation agricole et adapté au contexte)
- Compétences techniques du fournisseur
- Existence de séances pratiques
- Accompagnement post-formation
- Attitude et personnalité du fournisseur
- Fréquence du service
- Existence d'appuis matériels et financiers pour appliquer la formation

